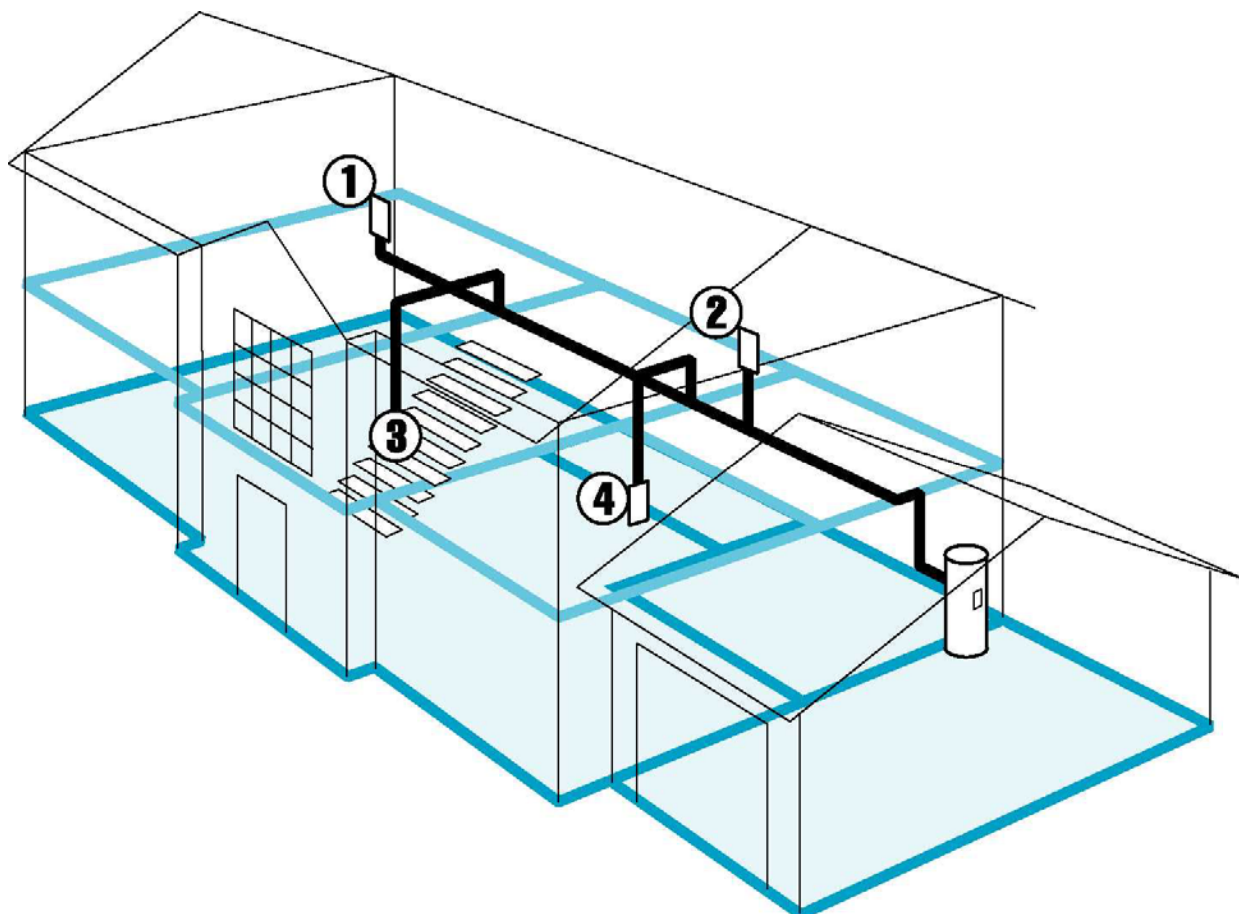


Centrální vysavače

# BEAM

CENTRAL VACUUM SYSTEMS

 Electrolux



VÝHRADNÍ DODAVATEL:

**BEAM ČR s.r.o.**

LIBUŠSKÁ 391/215, 142 00, PRAHA - 4

TEL: 244 471 297

FAX: 244 471 296

Postup při montáži systému

# BEAM

CENTRAL VACUUM SYSTEMS

 Electrolux

## ÚVOD - Montáž systému

**Montáž celého systému je prováděna ve dvou etapách:**

### **V hrubé stavbě**

**I. etapa** - provedení potrubního rozvodu včetně el. ovládacího rozvodu 24 V (dvoužilový kabel á 0,8 mm<sup>2</sup> nebo 1,0 mm<sup>2</sup> vhodný pod omítku nebo do betonu). Odkoušení těsnosti systému a el. propojení.

Zabezpečit u stavební organizace neb majitele stavby provedení ochrany potrubního rozvodu (překrytí betonovou mazaninou) a jeho písemné předání do péče.

### **V dokončené stavbě.**

**II. etapa** - osazení a připojení hadicových zásuvek, osazení sacích modulů, elektrické zapojení, odkoušení těsnosti. Zprovoznění a písemné předání kompletní akce včetně záručního listu.

Firma BEAM poskytuje na sací agregát záruku v délce 60 měsíců , na ostatní zařízení 24 měsíců.

## 2. Umístění centrální jednotky

Vhodným místem je garáž, sklep, dílna, technické podlaží objektu. K zabezpečení dobrého chlazení elektrického motoru, rovněž z důvodů manipulace a údržby musí být dodrženy minimální vzdálenosti od stropu, podlahy a stěn - viz rozměrový náčrtek.

Připojovací příruby pro připojení sacího potrubí jsou u většiny typů agregátů možné z levé i pravé strany – systém Atlas. Příruba pro připojení výfukového potrubí je vyvedena na pravé horní straně mimo modelů 160, 2700 a 34, které mají výfuk na straně levé.

K napojení vodiče k jednotlivým zásuvkám slouží připojovací svorky 24V.

Připojení agregátu na el. síť je provedeno flexibilní šňůrou v délce 2,3m a z toho důvodu musí být do vzdálenosti 1,5 m umístěna zásuvka 230V/16A samostatně jištěná. U agregátu typu 2500 Serenity Plus 230V/16A s motorovou charakteristikou.

Agregát se zavěsí na profilovaný plech, připevněný na zeď pomocí dvou vrtů a hmoždinek.

Agregát je vybaven spínacím relé 24V/230V a transformátorem 230V/24V. Série odhlučňovaných agregátů je osazena třístupňovou tlumící vrstvou zaručující hladinu zvukového tlaku pouze 60 až 68dB.

## Rozměry agregátů

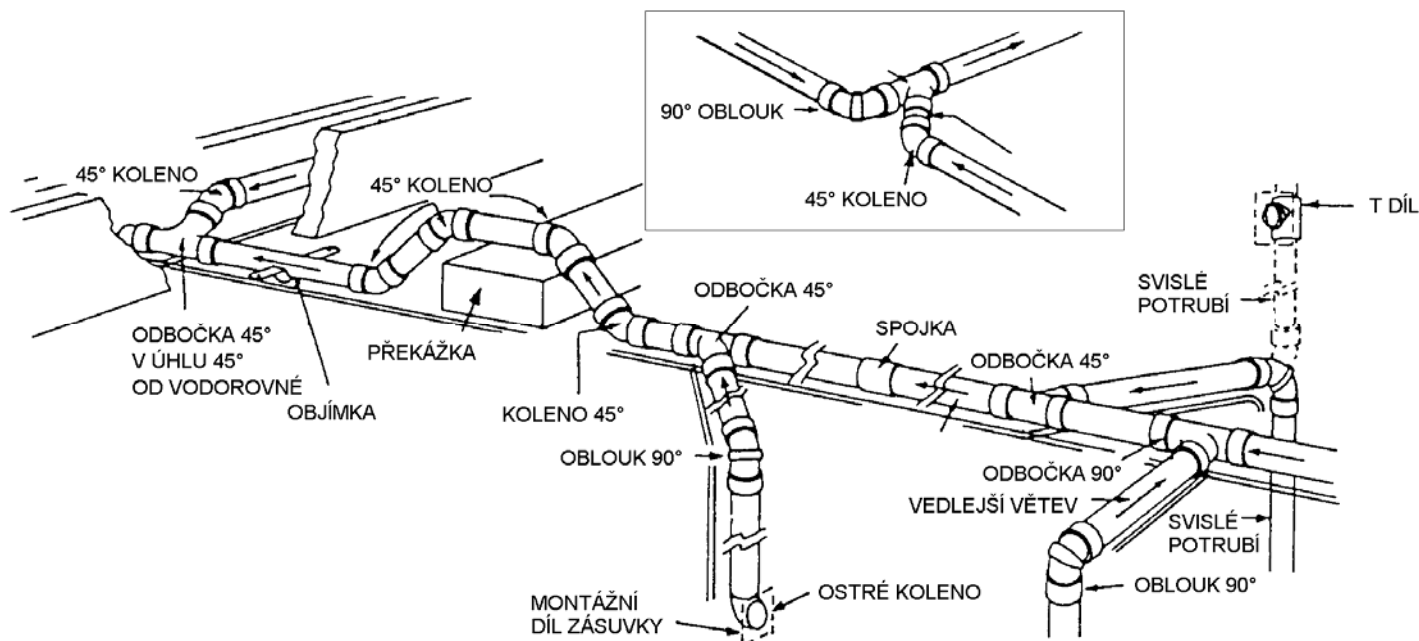


TYP AGREGÁTU		A [mm]	B [mm]	C [mm]	D [mm]	E [mm]	F [mm]
MUNDO	BM 165	280	660	-	-	100	90
	BM 185	280	840	-	-	100	360
SERENITY PLUS SERENITY 3.0	2700, SC300	305	710	260	125	75	170
	2725, SC325	305	890	320	125	185	350
	2750, SC350	305	1065	390	125	185	350
	2775, SC375	305	1065	390	125	185	350
	2875, SC395	355	1065	390	125	185	350
	2500, SC3500	355	1120	370	125	170	350
PICCOLO	BM 145	280	250	-	-	-	-
MICRO	CV 140	178	380	-	-	-	-

## POTRUBNÍ ROZVOD

Trasa potrubního rozvodu na podlaží spolu s umístěním hadicových zásuvek je volena tak, aby hadice v délce 9 m spolu s tyčemi (délky cca 1.1m) byla schopna pokrýt celé podlaží a část schodiště. Potrubní systém je proveden speciálním PVC s antistatickou úpravou povrchů a je o průměru 50 mm.

Skládá se z hlavní větve, která spojuje hadicovou zásuvku s vysávací jednotkou a vedlejších větví spojujících jednotlivé hadicové zásuvky s hlavní větví. Pokud to okolnosti dovolují, snažíme se provést potrubní rozvod bez ostrých ohybů trubek, co nejpřímější. Vždy musíme mít na zřeteli co nejmenší odpor kladený proudícímu vzduchu. Odbočky musí být umístěny vždy ve směru sání.



Vlastní montáž provádíme do předem připravené drážky cca 70 x 70 mm, postupně od jednoho konce hlavní větve k jednotlivým zásuvkám vyústěným do vedlejších větví. Řez na trubkách musí být kolmý a bez otřepů, používáme proto řezač trubek a případné otřepy očistíme nožem nebo pilníkem.

Lepení trubek a fitinek provádíme speciálním lepidlem a dbáme na to, aby lepidlo bylo rozetřeno rovnoměrně po celé lepené ploše. Jednotlivé díly poté k sobě přitlačíme na doraz. Nadměrné množství lepidla by mohlo být při lepení vytlačeno dovnitř spojovaných trubek a mohlo by způsobit zábranu pro hladké proudění vzduchu, případně způsobit zachytávání nečistot.

Po dokončení potrubního rozvodu provedeme odzkoušení těsnosti celého systému pomocí kontrolního vysavače a podtlakového měřiče.

Systém musí vykazovat stejnou hodnotu, jaká je uvedena v parametrech vysavače.

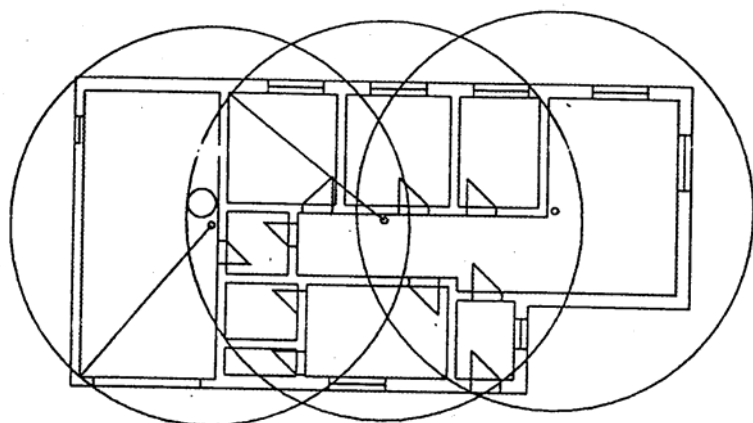
Umístíme-li hadicovou zásuvku přímo pod hlavní větev, může se stát, že část odsávaného prachu proudícího hlavní větví (těžší částice) se odtrhnou a spadnou do zásuvky. Je lepší umístit před zásuvku ještě část vodorovného potrubí.

## Umístění vysavačových zásuvek

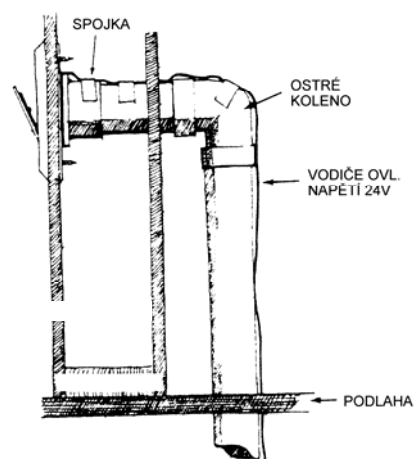
Umístění vysavačových zásuvek musí být voleno tak, aby délka hadice spolu s chromovými tyčemi byla schopna dosáhnout za nábytek, schodiště, do šatníku, prakticky po celé ploše bytu. Hadicové zásuvky umísťujeme na nevhodnějších místech, tj. u dveří na chodbách ve výšce 300 až 500 mm nad podlahou. V případě, že zájemce požaduje elektrický hloubkový klepač, je výhodné, aby v blízkosti hadicové

zásuvky byla i zásuvka elektrická (do 1,5 m).

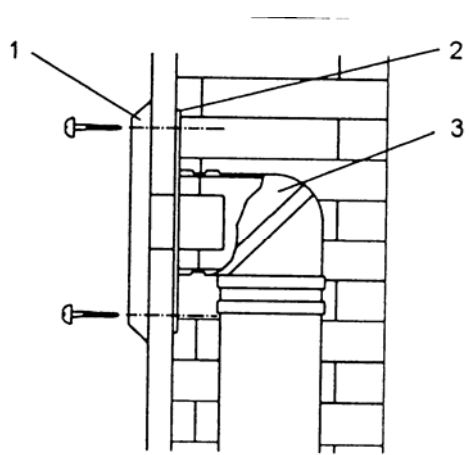
**Pro napojení zásuvky na potrubí je určeno ostré koleno 90°, které se jinde nesmí použít !!!** Vnitřní plechový díl zásuvky 10 až 15 mm pod omítku, čtvercový plastový zároveň s omítkou. Určující je krytka montážního dílu zásuvky.



Obr.1 Příklad rozmístění hadicových zásuvek

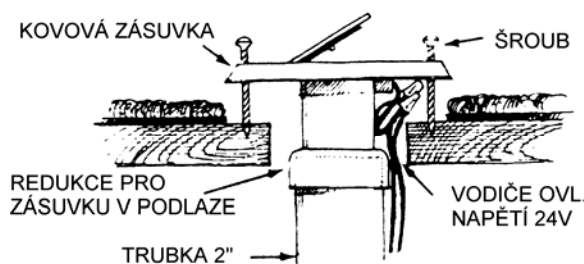


Obr. 2 Vyústění potrubí vedeného vně příčky

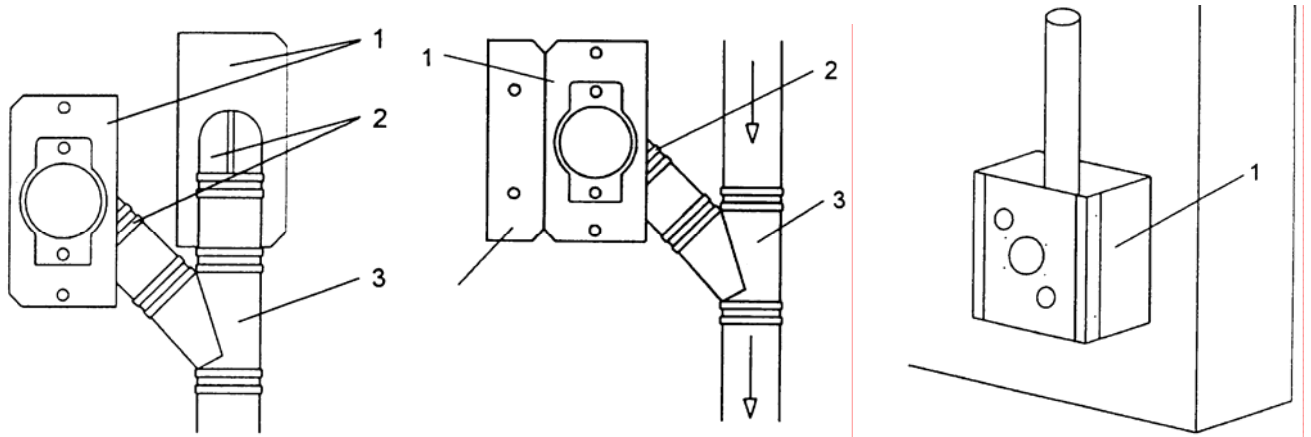


Obr. 3 Vyústění potrubního vedení ve stěně

1. Hadicová zásuvka
2. Vnitřní díl zásuvky
3. Ostré koleno



Obr. Vysavačová zásuvka umístěná v podlaze



**Obr.** Umístění zásuvek proti sobě

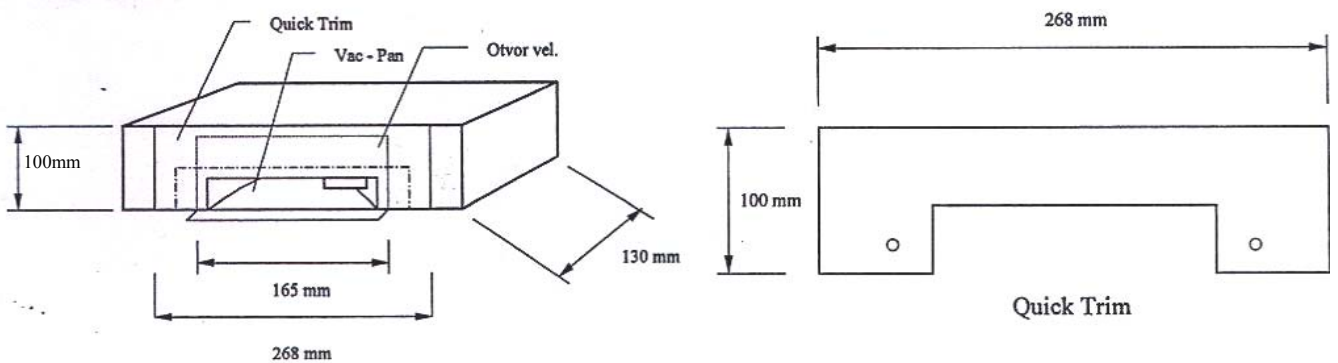
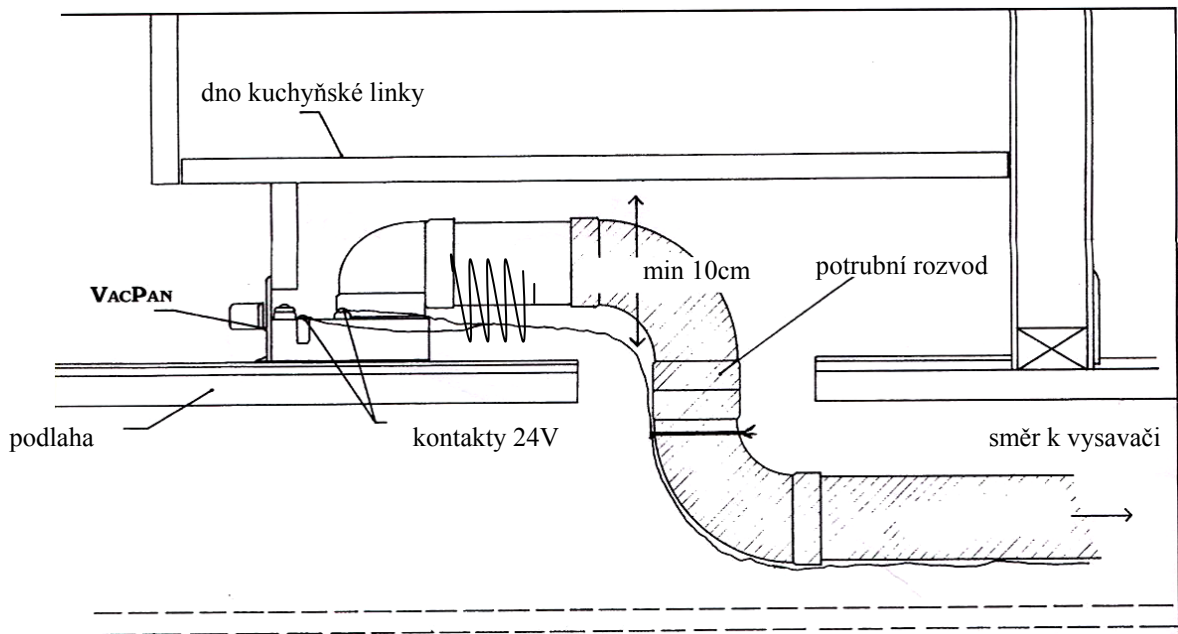
1. Vnitřní díl zásuvky
2. Ostré koleno
3. Odbočka 45°

**Obr.** Umístění zásuvky na potrubí

1. Vnitřní díl zásuvky
2. Ostré koleno
3. Odbočka 45°

**Obr.** Použití zásuvkové krabice na zeď

1. Zásuvková krabice na zeď
- Používá se při vedení potrubí po stěně



**Obr.** Montáž podlahové štěrbiny Vac Pan

## VÝFUKOVÉ POTRUBÍ

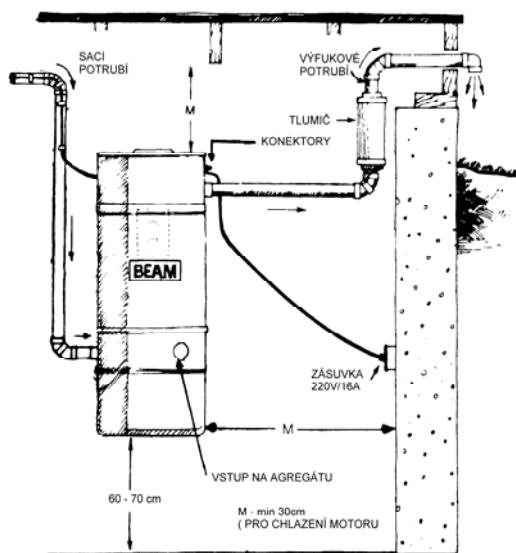
Výfukové potrubí odvádějící přefiltrovaný vzduch musí být co nejkratší, doporučená délka je do 5 m. Pokud umístíme agregát do středu objektu, je možné zaústění výfuku do nefunkčního komínu, větrací šachy a pod. Na výfukové potrubí se používají stejné prvky jako na vývod tzn. potrubí o  $\varnothing$  50 mm. Spojení se provádí lepením. Z důvodů zachování

možnosti demontáže agregátu nelepi se první prvek výfukového potrubí k agregátu. Vně objektu se potrubí ukončuje výfukovou klapkou.

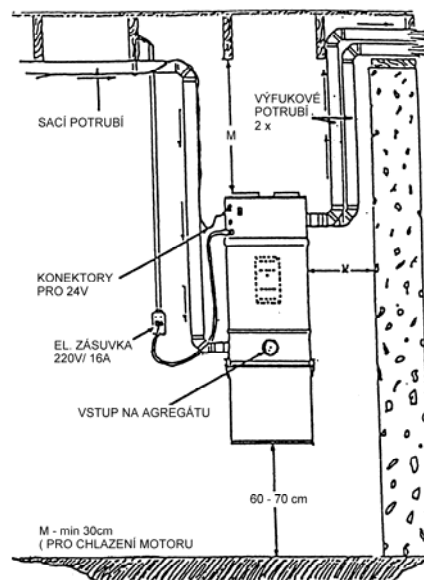
U agregátu model a 2500 se vedou dvě výfuková potrubí ukončená vně objektu klapkami.

Ke snížení hlučnosti se umísťuje do výfukového potrubí tlumič a to co nejbližší venkovnímu výústění.

Obr. Schema výfukového rozvodu.



Obr. Schema výfukového rozvodu agregátů se dvěma motory.



## Elektrický rozvod

### Ovládací okruh 24 V

Sací agregát je vybaven transformátorem z 230V /24V. Souběžně s potrubím je veden měděný dvoužilový kabel 2 x 0,8 mm<sup>2</sup> nebo 2 x 1,0 mm<sup>2</sup> s izolací pod omítkou. Při vedení podlahou nebo při prostupu stropem je vhodné jeho uložení do hadice PVC tzv. husího krku.

Jednotlivé zásuvky se vzájemně propojí a spojí se vstupními svorkami

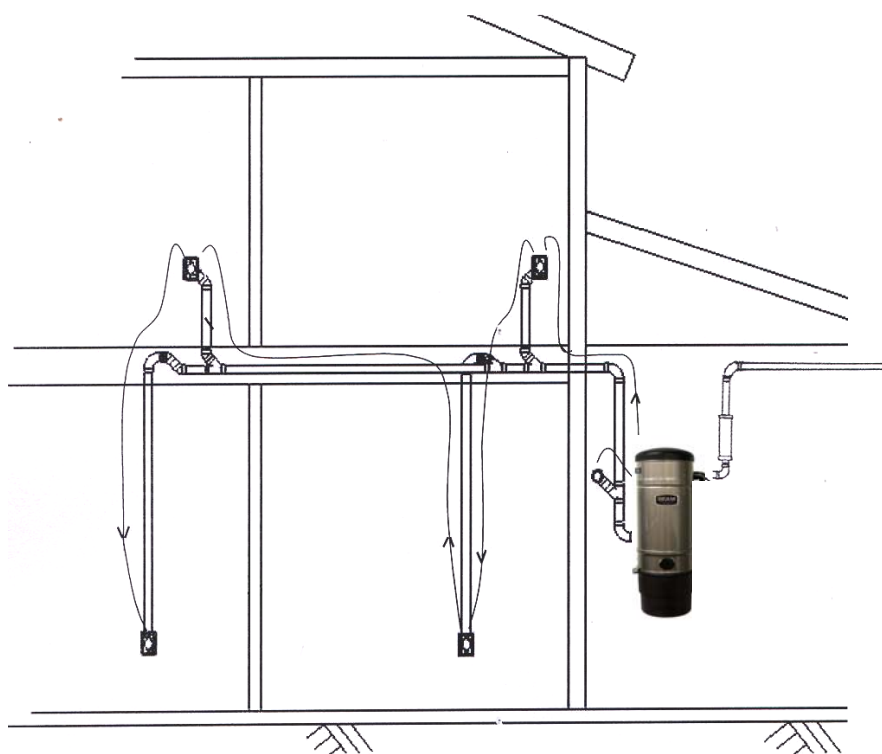
na sacím agregátu, přičemž nezávisí na polaritě.

Vlastní agregát (el.motor) je pro napětí 230 V opatřen flexibilní šňůrou o délce 2,3 m. Jeho připojení se provede zasunutím vidlice do zásuvky 230 V.

Zelená kontrolka na ovládacím panelu signalizuje, že agregát je pod napětím a připraven k provozu. Vypínač

ponecháme v poloze AUTO - vypnuto. Zasunutím konce hadice do hadicové zásuvky dojde ke spojení ovládacího okruhu 24V, tím se uvede do činnosti spínací relé el. motoru 230 V.

Pro odzkoušení chodu agregátu přepneme na MANUAL.



## FUNKCE ZAŘÍZENÍ

Zasunutím vysávací hadice (která je opatřena kovovým kroužkem) do některého z hadicových vstupů dojde k propojení kontaktů 24 V ovládacího obvodu. Ovládacím napětím 24 V a tím ke spuštění sací turbíny. Nasátý vzduch spolu s prachem i ostatními nečistotami je veden potrubním rozvodem do spodní části agregátu. Horní částí odchází přefiltrovaný vzduch s částicemi pod 1 - 2 mikrony a je veden výfukem mimo objekt.

Celé zařízení pracuje naprosto spolehlivě, nevyžaduje žádnou údržbu kromě filtru, který je vhodné 1 x za rok vyklepat. Filtr je 100% umělé vlákno a dosahuje vysokých parametrů z hlediska odlučivosti a trvanlivosti. Má vysokou odolnost proti otěru.

Výrobce garantuje dlouhodobou životnost.

**Upozornění:** filtr se nesmí čistit praním a nedoporučuje se jeho vyjímání.

### Pomůcky pro montáž:

Prstencová řezačka na potrubí

Náhradní nože do řezačky

Podtlakový měřič